



WMH-RF 45°

REGO-FIX▲



Manual de operação

WMH-RF 45°

Designação: WMH-RF 45° / Dispositivo de fixação de ferramentas

Tipos: **WMH** Corpo principal 45°

Adaptador WA/HSK para cones HSK

Adaptador WA/SK para cones SK/BT e CAT

Adaptador WA/C para cones CAPTO

Fabricante: REGO-FIX AG, Obermattweg 60, CH-4456 Tenniken, Suíça

O manual de instruções deve ser guardado durante todo o período de uso do produto.

Índice

1. Aspectos gerais	4
Introdução	4
Utilização correta	4
Utilização incorreta	4
2. Indicações de segurança	5
Indicações gerais de segurança	5
Instruções especiais de segurança	5
Deveres da empresa operante	7
3. Descrição do dispositivo de fixação de ferramentas	8
Corpo principal	8
4. Instruções de montagem e instalação	9
5. Manual de instruções	10
Utilização do dispositivo de fixação de ferramentas	10
Posições de trabalho	11
Substituição dos adaptadores	12
6. Indicações de descarte	13

1. Aspectos gerais

Introdução

Este dispositivo de fixação de ferramentas (aqui também denominado “dispositivo”) foi concebido para segurar e ajustar ferramentas para máquinas de usinagem. A ferramenta é ajustada rodando e fixando o respetivo dispositivo de fixação de ferramentas em diferentes posições.

Este manual de instruções descreve a funcionalidade, instalação correta e manuseamento seguro do dispositivo de fixação de ferramentas. Este manual de instruções aplica-se exclusivamente aos tipos especificados na folha de rosto.

Antes de utilizar o dispositivo de fixação de ferramentas, as indicações de segurança e advertências devem ser lidas.

Por favor, tenha em atenção os avisos anexados ao dispositivo. É extremamente importante seguir estas indicações cuidadosamente! As indicações danificadas ou em falta deverão ser substituídas.

O manual de instruções deve ser sempre guardado em local acessível no local de uso. O funcionário responsável pelo trabalho no dispositivo de fixação de ferramentas deve ter lido e compreendido o manual de instruções antes do início do uso.

Utilização correta

O presente dispositivo de fixação de ferramentas destina-se a segurar e ajustar ferramentas para máquinas de usinagem.

O dispositivo de fixação de ferramentas só pode ser operado por funcionários especializados e treinados.

Utilização incorreta

Qualquer utilização do dispositivo de fixação de ferramentas que se desvie ou vá além da “utilização correta” é considerada inadequada e proibida.

Qualquer outra utilização requer um acordo prévio com o fabricante.




Isto também inclui a utilização do dispositivo de fixação de ferramentas para produtos de outras dimensões.




Quaisquer modificações e alterações independentes no dispositivo de fixação de ferramentas anulam qualquer responsabilidade e garantia por parte do fabricante. Quaisquer alterações no dispositivo requerem a aprovação e controle por parte da REGO-FIX AG.

A utilização de peças de substituição e de desgaste por fornecedores externos pode conduzir a riscos. Utilize exclusivamente peças originais ou aprovadas pelo fabricante.

2. Indicações de segurança

Indicações gerais de segurança

 PERIGO 	
	<p>// Para evitar perigos causados pela utilização descuidada do dispositivo por terceiros, apenas uma pessoa deve usar o dispositivo por vez.</p> <p>// Isto também se aplica a todos os usos possíveis do dispositivo, exceto a instalação.</p>

 AVISO 	
	<p>// Designa uma situação potencialmente perigosa.</p> <p>// Se as informações não forem seguidas, poderão ocorrer lesões físicas graves (invalidez).</p>

Instruções especiais de segurança

Dependendo do cone de montagem (DIN/CAT BT ou HSK), a altura do suporte da trava de segurança deve ser ajustada para garantir um encaixe perfeito no dispositivo de fixação de ferramentas.

A altura da fixação do dispositivo de fixação de ferramentas no adaptador pode ser ajustada com dois parafusos sextavados interiores.

A fixação deve ser ajustada e é relevante para a segurança. Se o cone não estiver devidamente fixado no adaptador, o mesmo poderá cair.



1. Coloque o porta-ferramentas no adaptador correspondente.
2. Solte os dois parafusos, para que o suporte da trava de segurança possa ser movido facilmente.
3. Mova o suporte da trava de segurança verticalmente, de modo a que a superfície de fixação da trava repouse na superfície da ranhura da pinça quando esta se encontra num estado estendido.
4. Aperte novamente os dois parafusos. O pino de travamento serve para fixar adicionalmente a trava de segurança com mola.

Ao utilizar adaptadores sem a trava de segurança, o dispositivo de fixação de ferramentas deve ser protegido contra queda, por exemplo, utilizando uma alavanca de fixação.

Os dispositivos de fixação de ferramentas são inseridos por cima, no orifício de recepção do adaptador e fixados com uma trava de segurança. Ao inserir, a trava deve ser puxada para fora.

De seguida, a trava deve ser fixada com o pino de travamento na direção LOCK!

⚠ AVISO ⚠



Cuidado com lesões nos pés!

Antes de virar a ferramenta para baixo, sempre verifique se a trava de segurança está engatada e se o pino de travamento está na posição Lock.

Caso contrário, a ferramenta poderá cair e causar ferimentos graves nos pés.

⚠ INSTRUÇÃO ⚠



Utilize sempre calçado de segurança quando estiver perto do dispositivo!



Deveres da empresa operante

Os requisitos da diretiva CE sobre a utilização de meios de trabalho 2009/104/CE devem ser observados.

Somente funcionários devidamente qualificado podem manusear neste dispositivo. Devem estar familiarizados com todas as advertências e indicações de segurança contidas neste manual de instruções. A operação bem-sucedida e segura destes dispositivos depende do manuseamento e operação adequados.

Mantenha este manual de instruções facilmente acessível. Uma cópia deve ser entregue a cada operador. O reconhecimento deve ser confirmado por escrito.

Os dispositivos só podem ser operados por pessoal treinado e qualificado. A idade mínima legal deve ser respeitada. As funções dos funcionários responsáveis pela utilização devem ser claramente definidas.

O equipamento de proteção individual necessário deve ser colocado à disposição pela empresa operante. Cada colaborador é obrigado a utilizar corretamente este equipamento de proteção.

Obrigações dos funcionários

É necessário que apenas pessoas com qualificações adequadas trabalhem nestes dispositivos.

Os funcionários qualificados devem ser especialistas habilitados a realizar as atividades necessárias devido à sua formação técnica, experiência e instrução. Devem ser capazes de reconhecer potenciais perigos e tomar as precauções adequadas.

Os funcionários devem compreender totalmente as advertências e indicações de segurança contidas neste manual de instruções. Para o efeito, são necessárias as seguintes etapas:

- // Os funcionários devem ler, compreender e seguir rigorosamente as secções e indicações de segurança neste manual de instruções.
- // É imperativo que os funcionários cumpram os regulamentos básicos de saúde e segurança no trabalho e as medidas de prevenção de acidentes.

Além disso, é necessário ter conhecimento das medidas de primeiros socorros e dos dispositivos de salvamento existentes no local.

Utilize sempre este equipamento de proteção individual:



Sapatos com biqueira de aço



Luvas de proteção

3. Descrição do dispositivo de fixação de ferramentas

O dispositivo de fixação de ferramentas REGO-FIX é composto pelo corpo principal WMH-RF 45° e os adaptadores inseríveis.

Corpo principal

// Para acomodação dos diversos adaptadores, que são travados com um disco de bloqueio.

// O disco de bloqueio dispõe de duas posições:

/ Indexação

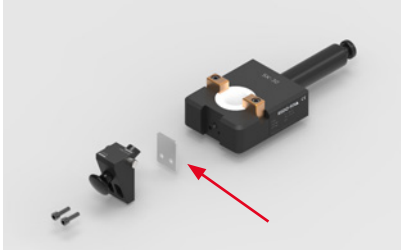
Puxe o disco de bloqueio até ao primeiro batente e depois rode o adaptador para a posição desejada e trave-o no lugar.

/ Substituição dos adaptadores

Puxe o disco de bloqueio até ao segundo batente. O adaptador pode agora ser retirado do corpo principal.

Adaptador

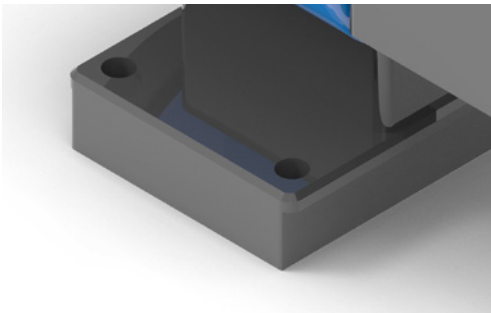
WA / SK para porta-ferramentas SK/BT e CAT
Os WA são sempre ajustados na fábrica para as interfaces SK e CAT. Se o BT for utilizado, a altura do mecanismo de travamento deve ser ajustada. Para isso, coloque um porta-ferramentas no WA, solte os dois parafusos, coloque o mecanismo de travamento na ranhura de fixação e prenda com os parafusos.
Para acomodações BT30, o espaçador entre o adaptador e o bloqueio deve ser removida.



WA / HSK para porta-ferramentas HSK

WA / C para porta-ferramentas Capto

4. Instruções de montagem e instalação



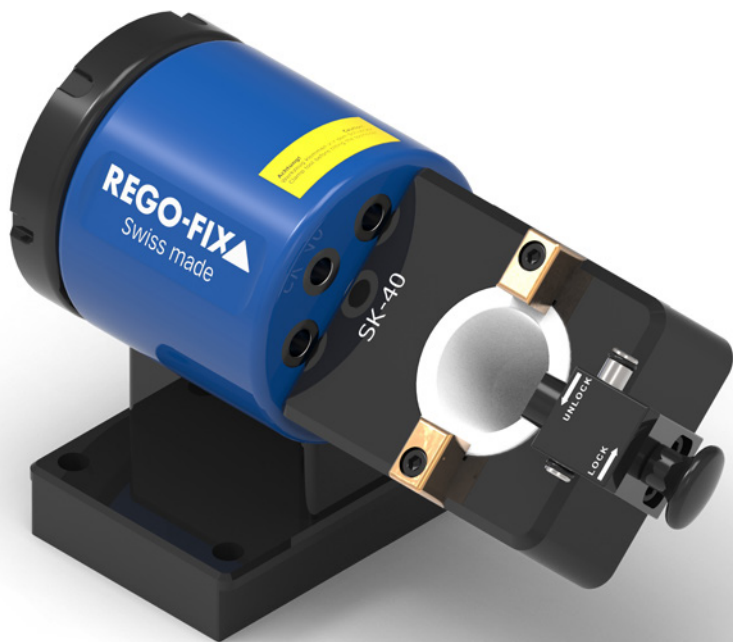
O corpo principal WMH deve ser aparafusado a uma mesa com 4 parafusos (M10). Se isto não for possível, pode ser fixado num torno de bancada.

Se o corpo principal WMH for fixado num torno de bancada, deve ser tomado cuidado para garantir que ele esteja fixado em toda a superfície.

O ressalto na placa de base ajuda a fixar com segurança o WMH num torno de bancada sem que ele se incline.

5. Manual de instruções

Utilização do dispositivo de fixação de ferramentas



Posições de trabalho

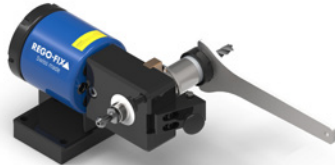
⚠ AVISO ⚠



Cuidado com lesões nos pés!

Antes de virar a ferramenta para baixo, sempre verifique se a trava de segurança está engatada e se o pino de travamento está na posição Lock.

Caso contrário, a ferramenta poderá cair e causar ferimentos graves nos pés.



Verticalmente para cima:

Fixação e desprendimento fácil das ferramentas

Posição horizontal à esquerda ou à direita:

Montagem de porcas ou desmontagem de ferramentas

Verticalmente para baixo:

Montagem e desmontagem do pino

Substituição dos adaptadores



Montagem dos adaptadores:

Empurre o adaptador no corpo principal até ao primeiro batente. Em seguida, levante totalmente o disco de bloqueio e empurre o adaptador até ao segundo batente. Assim que o adaptador parar, pressione o disco de bloqueio para baixo. O movimento descendente do disco de bloqueio trava o adaptador no corpo principal.

Indexação dos adaptadores:

Para rodar o adaptador em passos de 45°, o disco de bloqueio deve ser empurrado para cima até à primeira posição. Isso empurra o adaptador ligeiramente para fora do corpo principal e pode ser rodado.

Para bloquear novamente o adaptador, o disco de bloqueio deve ser pressionado para baixo.



6. Indicações de descarte

Dispositivos inutilizáveis devem ser descartados como sucata metálica reciclável.

Os regulamentos específicos do país aplicáveis no momento do descarte devem ser observados.

