



WMH-RF 45°

REGO-FIX▲



Manual de instrucciones

WMH-RF 45°

Denominación: WMH-RF 45° / dispositivo de sujeción de herramientas

Modelos: Base **WMH** 45°
Adaptador WA/HSK para porta-herramientas HSK
Adaptador WA/SK para porta-herramientas SK/BT y CAT
Adaptador WA/C para porta-herramientas CAPTO

Fabricante: REGO-FIX AG, Obermattweg 60, CH-4456 Tenniken, Suiza

El manual de uso se debe conservar durante todo el período de utilización.

Índice

1. Información general	4
Introducción	4
Uso reglamentario	4
Uso antirreglamentario	4
2. Indicaciones de seguridad	5
Indicaciones de seguridad generales	5
Indicaciones de seguridad especiales	5
Obligaciones de la empresa operante	7
3. Descripción del dispositivo de sujeción de herramientas	8
Base	8
4. Instrucciones de montaje e instalación	9
5. Instrucciones de uso	10
Uso del dispositivo de sujeción de herramientas	10
Posiciones de trabajo	11
Sustitución de los adaptadores	12
6. Instrucciones de descarte	13

1. Información general

Introducción

El presente dispositivo de sujeción de herramientas (en lo sucesivo denominada también «aparato») está concebida para alojar y ajustar herramientas para máquinas-herramienta. El ajuste de las herramientas se realiza girando y fijando el respectivo porta-herramienta en distintas posiciones.

En el presente manual de uso se describe el funcionamiento, la instalación correcta y el manejo seguro del dispositivo de sujeción de herramientas. Este manual de uso solo es válido para los tipos que se indican en la portada.

Antes de utilizar el dispositivo de sujeción de herramientas es necesario leer las indicaciones de advertencia y seguridad.

Le rogamos que tenga en cuenta las indicaciones de advertencia colocadas en el aparato. Es extremadamente importante seguirlas al pie de la letra. Si falta alguna de estas indicaciones o si está dañada, es necesario sustituirla.

El manual de uso se debe conservar siempre a mano en el lugar de trabajo. El personal responsable de los trabajos en el dispositivo de sujeción de herramientas debe haber leído y entendido el manual de uso antes de la puesta en servicio del aparato.

Uso reglamentario

El presente dispositivo de sujeción de herramientas sirve para alojar y ajustar herramientas para máquinas-herramienta.

El manejo del dispositivo de sujeción de herramientas solo se permite a personal especializado debidamente formado.

Uso antirreglamentario

Se considera antirreglamentario y está prohibido un uso del dispositivo de sujeción de herramientas que difiera del «uso reglamentario» o que vaya más allá de él.

Cualquier uso distinto requiere la aprobación previa del fabricante.

Esto también incluye el uso del dispositivo de sujeción de herramientas para otras dimensiones de producto.

Si se realizan remodelaciones y cambios arbitrarios en el dispositivo de sujeción de herramientas se extingue cualquier responsabilidad y garantía por parte del fabricante. Para realizar cualquier modificación en el equipo se debe contar con la aprobación y la supervisión de REGO-FIX AG.

El uso de piezas de repuesto y desgaste de otros proveedores puede suponer riesgos. Utilice exclusivamente piezas originales o piezas autorizadas por el fabricante.

2. Indicaciones de seguridad

Indicaciones de seguridad generales

PELIGRO



- // Para evitar riesgos derivados de un uso negligente por parte de terceros, en el aparato no puede trabajar nunca más de una persona a la vez.
- // Esto es válido también para todos los trabajos posibles en el aparato a excepción de la instalación.

ADVERTENCIA



- // Designa una posible situación peligrosa.
- // Si no se sigue la información, la consecuencia pueden ser lesiones de extrema gravedad (invalidez).

Indicaciones de seguridad especiales

En función del cono del porta-herramienta (DIN/CAT BT o HSK), la altura del soporte del émbolo de indexación se debe ajustar para que quede perfectamente asentado en el porta-herramienta.

La altura de la retención de los portaherramientas en el adaptador se puede regular mediante dos tornillos cilíndricos con hexágono interior.

Es imprescindible ajustar la retención, ya que es relevante para la seguridad. Sin una retención correcta de los portaherramientas en el adaptador, el portaherramientas puede caerse.



1. Coloque el portaherramientas en el adaptador correspondiente.
2. Suelte los dos tornillos de forma que se pueda desplazar sin dificultad el soporte del émbolo de indexación.
3. Desplace el soporte del émbolo de indexación a lo alto de forma que la superficie de sujeción del émbolo de indexación cuando está extendido se superponga sobre la superficie de la ranura de agarre.
4. Vuelva a apretar los dos tornillos. El perno de bloqueo sirve para el bloqueo adicional del émbolo de indexación con resorte.

Si se utilizan adaptadores sin émbolo de indexación, el portaherramientas debe asegurarse para que no se caiga, por ejemplo mediante una palanca de sujeción.

Los portaherramientas se introducen desde arriba en el orificio de alojamiento de los adaptadores y aseguranse con un émbolo de indexación. Al hacer la introducción, hay que tirar hacia afuera del émbolo de indexación.

¡A continuación, el émbolo de indexación se debe bloquear en la dirección LOCK con el perno de bloqueo!

⚠ ADVERTENCIA ⚠



Atención: ¡lesiones en los pies!

Antes de girar la herramienta hacia abajo siempre hay que comprobar si el émbolo de indexación está encajado y si el perno de bloqueo se encuentra en la posición Lock. De lo contrario, la herramienta puede caerse y provocar lesiones graves en los pies.

⚠ INSTRUCCIÓN ⚠



¡Llevar siempre calzado de seguridad en el entorno del aparato!



Obligaciones de la empresa operante

Se deben cumplir los requisitos de la Directiva CE sobre la utilización de equipos de trabajo 2009/104/CE.

En este aparato solo puede trabajar personal con la cualificación correspondiente. Debe estar familiarizado con todas las indicaciones de advertencia y seguridad que figuran en el presente manual de uso. El funcionamiento exitoso y sin riesgos de estos aparatos depende de que se traten y se manejen de forma reglamentaria.

Conserve estas instrucciones de uso en un lugar fácilmente accesible. Se le debe entregar una copia a cada operador. Además, se debe confirmar por escrito que han tomado conocimiento de su contenido.

El manejo de los aparatos solo se puede confiar a personal formado e instruido. Se debe respetar la edad mínima impuesta por la ley. También se deben especificar claramente las responsabilidades del personal para el uso.

La empresa explotadora debe facilitar los correspondientes equipos de protección individual. Todos los empleados están obligados a utilizar dichos equipos de protección de forma reglamentaria.

Obligaciones del personal

Es necesario que solo trabajen en estos aparatos personas con la cualificación correspondiente.

El personal cualificado incluye especialistas que, por su nivel específico de educación, experiencia y formación, están capacitados para llevar a cabo las tareas necesarias. Deben ser capaces de reconocer los peligros potenciales y tomar las precauciones adecuadas.

El personal debe conocer íntegramente las indicaciones de advertencia y seguridad que contiene el presente manual de uso. Para ello se requieren los siguientes pasos:

- // El personal debe haber leído y entendido y seguir estrictamente los apartados sobre seguridad y las indicaciones de seguridad que contiene el presente manual de uso.
- // Es obligatorio que el personal cumpla las normas básicas de salud y seguridad y las medidas de prevención de accidentes.

Además, es necesario contar con conocimientos sobre primeros auxilios y sobre las instalaciones de rescate disponibles cerca.

Utilizar siempre estos equipos de protección individual:



Calzado con puntera
de acero



Guantes
de protección

3. Descripción del dispositivo de sujeción de herramientas

El dispositivo de sujeción de herramientas de REGO-FIX consta de la base WMH-RF 45° y de los distintos adaptadores.

Base

// Para alojar los distintos adaptadores que se bloquean con un disco de retención.

// El disco de retención tiene dos posiciones:

/ **Indexación**

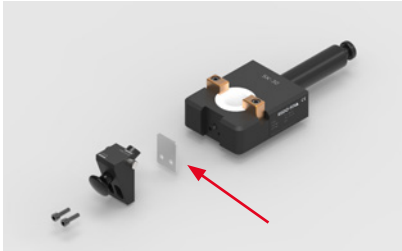
Subir el disco de retención hasta el primer tope y a continuación girar el adaptador a la posición deseada y encajarlo.

/ **Cambio de los adaptadores**

Subir el disco de retención hasta el segundo tope. Entonces se puede extraer de la base el adaptador.

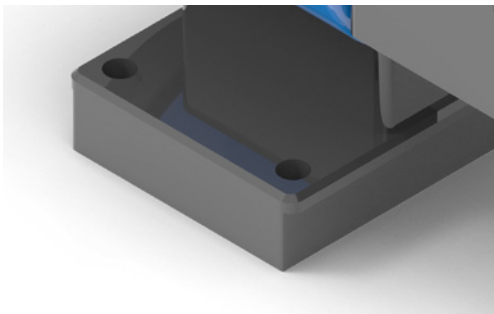
Adaptadores

- WA / SK para porta-herramientas SK/BT y CAT
Los WA siempre se ajustan en fábrica para las interfaces SK y CAT. Si se utiliza BT, se debe ajustar la altura del mecanismo de bloqueo. Para hacerlo, coloque un portaherramientas en el WA, afloje los dos tornillos, coloque el mecanismo de bloqueo en la ranura de agarre y fíjelo con los tornillos.
En el caso de los porta-herramientas BT30 se debe retirar la placa distanciadora entre el adaptador y la retención.



- WA / HSK para porta-herramientas HSK
WA / C para porta-herramientas Capto

4. Instrucciones de montaje e instalación



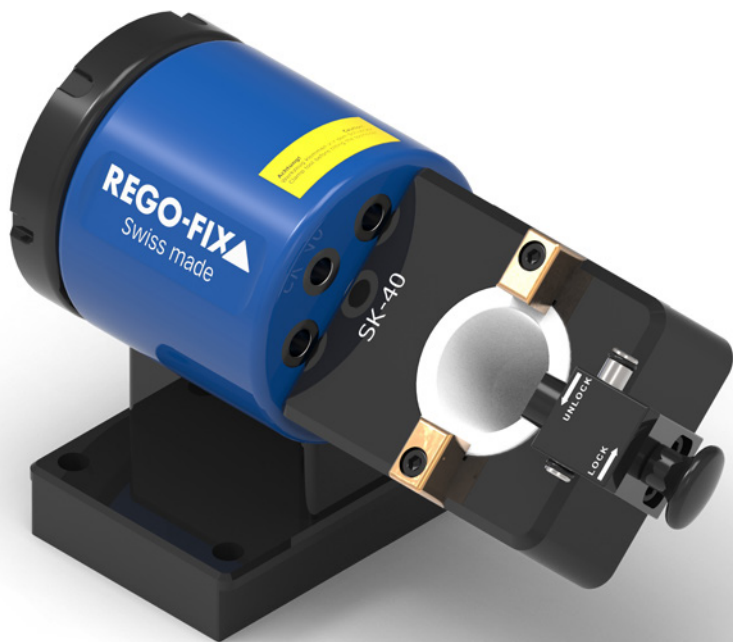
La base de la WMH se debe atornillar a una mesa mediante cuatro tornillos (M10). Si esto no es posible, se debe sujetar en un tornillo de banco.

Si la base de la WMH se sujeta en un tornillo de banco, se debe prestar atención a que la sujeción se produzca en toda la superficie.

El resalte en la placa base sirve de ayuda para sujetar la WMH de forma segura en un tornillo de banco sin que se incline.

5. Instrucciones de uso

Uso del dispositivo de sujeción de herramientas



Posiciones de trabajo

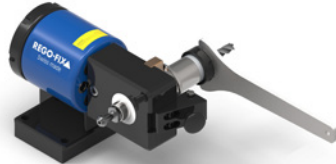
⚠ ADVERTENCIA ⚠



Atención: ¡lesiones en los pies!

Antes de girar la herramienta hacia abajo siempre hay que comprobar si el émbolo de indexación está encajado y si el perno de bloqueo se encuentra en la posición Lock.

De lo contrario, la herramienta puede caerse y provocar lesiones graves en los pies.



En vertical hacia arriba:

Sujeción y liberación sencillas de las herramientas

En horizontal hacia la izquierda o la derecha:

Montaje de tuercas de pinza o desmontaje de herramientas

En vertical hacia abajo:

Montaje y desmontaje del perno de tracción

Sustitución de los adaptadores



Montaje de los adaptadores:

Introducir el adaptador en la base hasta el primer tope. A continuación, subir por completo el disco de retención y desplazar el adaptador hasta el segundo tope. En cuanto el desplazador esté en el tope, presionar hacia abajo el disco de retención. Con el movimiento descendente del disco de retención se bloquea el adaptador en la base.

Indexación de los adaptadores:

Para girar el adaptador en pasos de 45° , se debe desplazar hacia arriba el disco de retención hasta la primera posición. De esta forma, el adaptador sale un poco de la base y se puede girarlo.

Para volver a bloquear el adaptador, hay que presionar el disco de retención hacia abajo.



6. Instrucciones de descarte

Los aparatos inutilizables se deben desechar como chatarra reciclable.

Se deben cumplir las normativas nacionales específicas vigentes en el momento del descarte.

